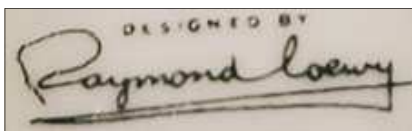


## Za vším hledej Loewyho

S prací Raymonda Loewyho, amerického designéra



francouzského původu, „muže, jenž přetvořil Ameriku“, se dozajista už setkal každý z nás. Jako prostí Češi, kteří obvykle nejezdí ve Studebakerech, neletěli do kosmu v rámci programu Apollo a olizují známky výhradně s českými prezidenty, se ovšem s Loewyho designem potkáváme v souvislostech, které nejsou pohříchu příliš prospěšné našemu zdraví: pijeme CocaColu a kouříme (já ne!) kromě jiného neřádu i Lucky Strike...



Nejslavnější designér všech dob R. Loewy (1893 – 1986) se narodil v Paříži novináři Maximilianu Loewymu. Sloužil ve francouzské armádě, byl raněn a obdržel Válečný kříž. V roce 1919 odplul vybaven francouzskou uniformou a 50 dolary do Ameriky, kde v New Yorku pracoval jako aranžér pro obchodní domy a také jako módní ilustrátor pro časopisy Vogue a Harper's Bazaar. Po této krátké, ale úspěšné kariéře začal působit na poli průmyslového designu.



Vrozená tvořivost a obrovský talent přinesly takřka okamžitý úspěch. V budoucnu bude Loewy pracovat jako konzultant pro více než 200 společností a bude navrhovat design celé škály výrobků zahrnujících cigaretové krabičky, známky, chladničky, automobily, lokomotivy a kosmické lodě. Jeho krédem se stane vlastní princip MAYA (Most Advanced Yet Acceptable = nejpokrokovější, ale současně přijatelné). Nicméně vraťme se na začátek.



Na začátku dráhy „otce průmyslového designu“ byly kopírky Sigmunda Gestetnera, který jej pověřil zlepšením vzhledu mimeografu, blánového rozmnožovacího stroje. Loewy zde již tehdy uplatnil techniku „streamliningu“ (nevím, jaký by byl český ekvivalent, streamlined znamená proudnicový tvar) a koncepci

„krásy skrze funkčnost a zjednodušení“; tyto principy se staly dalším základem jeho práce v příštích desetiletích. Loewy postupně založil tři velké návrhářské společnosti: Raymond Loewy and Associates, New York, Raymond Loewy International, Londýn a Compagnie de l'Esthétique Industrielle, Paříž. Nejslavnějšími Loewyho pracemi jsou dnes krabičky cigaret Lucky Strike, lokomotivy, vozy a stanice pro Pennsylvánské železnice, zeštíhlené láhve CocaColy, pamětní známka J. F. Kennedyho, interiéry kosmických lodí Apollo a Skylab, autobusy Greyhound, logo Shell, automobily Studebaker Starliner (1953, v roce 1972 byl zařazen mezi nejlepší návrhy všech dob, viz obr.), Avanti a Champion a mnoho dalších.



V roce 1951 mohl Loewy prohlásit, že „průměrný člověk, který vede normální život na venkově, ve městě a ve velkoměstě je spoután denním kontaktem s některou věcí,

službou nebo strukturou, na níž se podílel Raymond Loewy and Associates během návrhu a plánování“.

Loewyho renomé bylo dokladem toho, že styling a design jsou významnou obchodní položkou. Jedním z jeho prvních velkých úspěchů, potvrzujícím význam kreativního řešení vzhledu, byla v roce 1934 chladnička Coldspot (pro firmu Sears Roebuck and Co.). Prodej „proudnicové“ (streamlined) chladničky s hliníkovým pláštěm stoupl během dvou let více než čtyřikrát. Jiný design, elektrická lokomotiva GG-1 pro Pensylvánské železnice (1936, viz obr.), demonstroval v širokém měřítku účinnost průmyslového designu nejen



zlepšením vzhledu díky použité technologii svařování, ale i zjednodušením údržby a zlevnění výroby. Lokomotiva přispěla k prosazení svařování jako plnoprávné technologie. (Malý exkurs do historie naší techniky: tvůrcem vzhledu českých parních lokomotiv byl také výtvarník, malíř Vilém Kreibich; vysoko posazený kotel a barevné řešení parních Albatrosů a jiných jeho souputníků obdivujeme dodnes). Už o několik let dříve, v roce 1930, byl však Raymond Loewy angažován jako konzultant Hupp Motor Comp. Kontrakt s Huppem nazval „začátkem průmyslového designu jako skutečné profese“.

Kromě praktické činnosti byl Loewy výborným přednášejícím. Působil na Massachusetts Institute of Technology, na Columbia University a na univerzitě v ruském Leningradu. Napsal např. *The Locomotive: Its Aesthetics* (1937), autobiografii *Leave Well Enough Alone* (1951) a *Industrial Design* (1951).

V letech 1967-1973 byl Raymond Loewy konzultantem NASA v oblasti „obyvatelnosti“ kosmických lodí. V programech Apollo a Skylab měl pomoci při zajištění psychofyziologické bezpečnosti a pohodlí astronautů v podmínkách nulové gravitace. Jeho inovativní řešení,



včetně simulovaných podmínek gravitace a průzorů pro vizuální kontakt se Zemí, byla založena na „hlubokém porozumění lidským potřebám“ (George Mueller, zástupce ředitele pilotovaných letů)

Od 50. let navrhoval Loewy klimatizovaná nákupní centra bez oken, což mu také přineslo značný úspěch. Jeho studio se o dvě desetiletí později věnovalo téměř výhradně obchodům, což designéra neuspokojovalo (připomeňme, že mu bylo přes osmdesát!). Odešel proto do „designérsky zaostalé“ Evropy a pod značkou Raymond Loewy International působil ve Švýcarsku, v Londýně a v Paříži. Raymond Loewy International, dnes Loewy Group Ltd., je jednou z největších firem svého druhu v Evropě. Ke konci života Loewy přesídlil s manželkou do rodné Francie, kde odpočíval. Po dlouhé nemoci zemřel 14. 7. 1986 v Monte Carlu. Dnes zaujímá v historii místo Otce průmyslového designu.

Použito:

*Raymond Loewy. The Father of Industrial Design.* [online]. [cit. 2011-06-16]. Dostupné z [www: http://www.raymondloewy.com/](http://www.raymondloewy.com/).

Archiv autora.

Josef Gruber

Publikováno ve Zpravodaji SPŠ strojnické, Plzeň v červnu 2011.